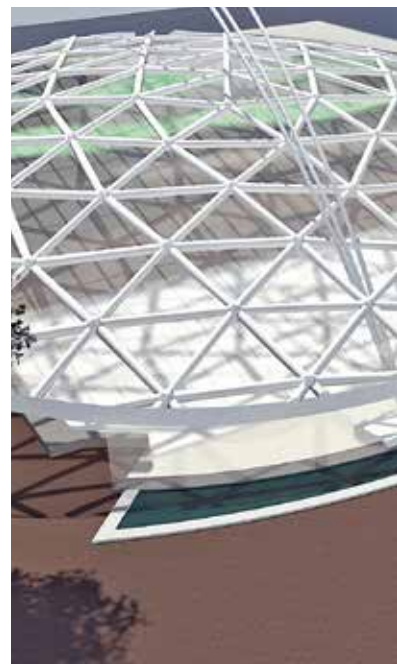


Fiets **nieuwe** **heilige koe** in **Rotterdam**

Artist impression van de nieuwe verdiepte fietsenstalling bij station Blaak. Ontwerp: Hersbach Architecten.



De fiets wordt de **NIEUWE** heilige koe van Rotterdam. Dat is een van de opvallendste elementen uit de Rotterdamse Mobiliteitsagenda 2015-2018 die begin dit **JAAR** is vastgesteld. **MAATREGELEN** daartoe worden uitgewerkt in een Fietsplan. Dat moet er mede aan bijdragen dat Rotterdam **FIETSSTAD** 2018 wordt.

Inmiddels heeft Rotterdam in een zgn. 'consultatiedocument', dat op 6 juli aan de raad werd aangeboden, een voorzet gedaan voor het uiteindelijk dit najaar door de raad vast te stellen Fietsplan. Omdat de voorwaarden voor verbetering per gebied in de stad verschillen, zijn ze in drie hoofdstukken ondergebracht: 'In en rond de binnenstad', 'In en rond de wijken' en 'Van en naar de regio'. Per hoofdstuk wordt het ideale toekomstbeeld geschetst en worden per thema – 'Lekker kunnen doorfietsen' (fietspaden), 'Veilig en comfortabel stallen' (fietsen stallen) en 'Zoveel mogelijk op de fiets' (fietsgebruik) – de doelen vastgesteld en de bijbehorende actiepunten gepresenteerd. Het consultatiedocument is opgesteld op basis van input van allerlei partijen en organisaties in de stad die actief zijn op fietsgebied (zie kader). Het vervolg van dit artikel zoomt met name in op fietsparkeren.

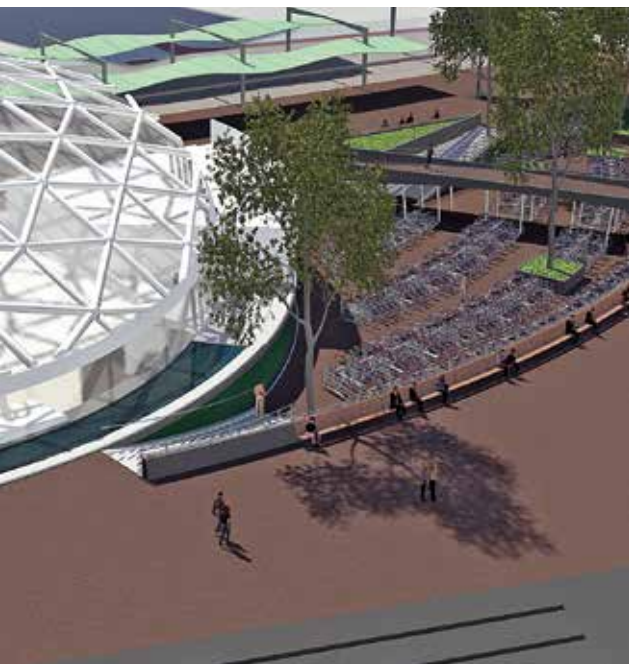
IN EN ROND DE BINNENSTAD

Het consultatiedocument benoemt op het gebied van fietsparkeren vier actiepunten voor de binnenstad:

- Beter benutten van de bestaande stallingsruimte.
- Uitbreiden van het aantal fietsnietjes op plekken waar ondanks goede handhaving structureel tekort blijkt.
- De binnenstad als proeftuin voor innovatie op fietsparkeergebied.
- Op zoek naar meer grote fietsenstallingen, in pandig of goed inde buitenruimte.

Om bestaande stallingsruimte beter te benutten wil de gemeente in gesprek gaan met bedrijven en de exploitanten van parkeergarages om bruikbare fietsparkeerplaatsen te realiseren in restruimtes of leegstaande winkelpanden. Ook wil de gemeente in overleg met de gebiedscommissie de gebieden uitbreiden waar gehandhaafd wordt op weesfietsen en foutparkeerders. En tenslotte wil de gemeente de bestaande bewaakte fietsenstallingen aantrekkelijker maken door het uitbreiden van faciliteiten (o.a. opladen elektrische fietsen) en het verbeteren van de herkenbaar- en zichtbaarheid.

De gemeente wil het aantal fietsnietjes uitbrei-



FIETSPARKEERKENGETALLEN ROTTERDAM

- Drie gratis en bewaakte fietsstallingen in de binnenstad.
- 8.700 losse stallingsplekken op straat.
- In wijken staan 750 fietstrommels met maximaal 3.750 afsluitbare fietsstallingsplekken.
- In 2013 werden 4.200 fietswrakken en 2.300 weesfietsen van straat gehaald.
- Bij de verschillende OV-knooppunten (ondergrondse stalling Rotterdam CS, 5.190; stalling noordzijde Rotterdam CS, 1.700; stalling Churchillplein, 140; Meent, 250) is de bezettingsgraad 60-75 procent. Eind 2015 komt stalling Blaak (940 plekken) erbij.

den door het voor ondernemers in de binnenstad en de wijken gemakkelijker te maken fietsnietjes te laten plaatsen. Ook wil de gemeente extra fietsnietjes plaatsen waar dat volgens het fietsparkeeronderzoek gewenst is. Daarbij kunnen openbare autoparkeerplekken worden omgebouwd tot fietsparkeerplekken.

Om inhoud te geven aan het actiepoint 'de binnenstad als proeftuin voor innovatie op fietsparkeergebied' wil de gemeente speciale fietsparkeerplekken maken voor bakfietsen en fietsen met een afwijkend formaat. Eerst als proef en bij succes uit te breiden. Daarnaast wil de gemeente tijdelijke stallingsvoorzieningen gebruiken om de piekbelasting op te vangen. Gestart wordt met de Witte de Withstraat en de Binnenrotte. Tenslotte wil de gemeente ook gaan experimenteren met fietsvlonders om te kijken waar extra fietsparkeerplekken het beste aanslaan.

De ambitie om meer grote fietsstallingen – inpandig of goed in de buitenruimte ingepast – te realiseren krijgt gestalte door eind 2015 een nieuwe fietsstalling te openen bij station Blaak. Deze verdiepte fietsstalling biedt plaats aan 940 fietsen. Tussen de omgeving van de Markthal en Station Blaak komt een loopbrug over de fietsstalling om beide gebieden goed op elkaar te laten aansluiten. Daarnaast wil de gemeente bij de ontwikkeling van nieuwbouwplannen een parkeernorm voor fietsen introduceren en wordt een haalbaarheidsonderzoek uitgevoerd naar een grootschalige fietsstalling in het hart van het winkelgebied. Ook wordt onderzocht in hoeverre op termijn de fietsstalling bij Rotterdam Centraal Station kan worden uitgebreid. Momenteel biedt deze fietsstalling ruimte aan 5.190 fietsplekken, waarvan 1.410 betaalde bewaakte plekken.

TOTSTANDKOMING

Het consultatiedocument is tot stand gekomen op basis van:

November 2014: een inspiratieworkshop met mensen uit het netwerk van architectuurcentrum AIR om ze een eerste contour te laten schetsen van de strategische stedelijke fietsopgave.

November 2014: een grootschalig fietsparkeeronderzoek in de binnenstad Dat

leverde naast input over fietsparkeren ook een netwerk van Rotterdamse fietsers op. Tijdens een bijeenkomst in maart 2015 gaf een deel hen hun mening en behoeften weer.

Februari 2015: consultatieronde van de Rotterdamse Mobiliteitsagenda.

Maart 2015: reeks thematische 'ateliers'

met betrokken gemeentelijke afdelingen en een aantal andere fietspartijen.

Februari en maart 2015: twee fietsdebatten, georganiseerd oor het Algemeen Dagblad en congresorganisatie Arminius. Eind maart is input vanuit alle gebieden aan toegevoegd. Net als de wensen vanuit stakeholders waar in april gesprekken mee plaatsvonden.

IN EN ROND DE WIJKEN

Ook in en rond de wijken zijn vier actiepunten benoemd. Zo wil de gemeente de bestaande voorraad parkeermogelijkheden beter benutten door inwoners van Rotterdam te verleiden hun oude fiets in te leveren. Daarnaast wil de gemeente in samenwerking met bewoners en gebiedscommissies met name in de negen kansrijke wijken inpandige buurtfietsenstallingen creëren. Het gebruik van fietstrommels wil de gemeente stimuleren door de aanvragen voor een plek in een fietstrommel inzichtelijk te maken en sneller af te handelen, door via een webpagina de plekken in beschikbare trommels inzichtelijk te maken en door op proef oplaadmogelijkheden in fietstrommels aan te bieden. Tenslotte wil de gemeente fietsnietjes plaatsen op plekken waar ondanks de bovengenoemde

maatregelen de stallingsruimte stelselmatig te weinig is.

VAN EN NAAR DE REGIO

Het consultatieplan benoemt twee actiepunten in het gebied van en naar de regio. Als eerst worden – in overleg met partners in het openbaar vervoer – de fietsparkeermogelijkheden rond trein- en metrostations verder uitgebreid waar nodig. Daarnaast wordt de bewaking bij stallingen aan de rand van de stad structureel geregeld. Gestart wordt met het metrostation van Pernis en station Capelsebrug. Op langere termijn worden mogelijk meer stallingen toegevoegd. De gemeente wil bij de bewaking zoveel mogelijk gebruik maken van mensen met afstand tot de arbeidsmarkt.

ROTTERDAMSE MOBILITEITSAGENDA 2015-2018

TRENDS EN ONTWIKKELINGEN

In de Rotterdamse Mobiliteitsagenda geeft de gemeente aan, dat er een aantal trends en ontwikkelingen zijn die van wezenlijke invloed zijn op de mobiliteit en de bereikbaarheid.

- De trek naar de steden neemt de komende decennia toe.
- Toenemende individualisering van mobiliteit.
- Groei automobilititeit niet meer vanzelfsprekend. Fietsverkeer groeit. Het autoverkeer van en naar de binnenstad groeit al 20 jaar niet meer, het autoverkeer van en naar het gebied binnen de Ring al 10 jaar en ook bij het cordon om de regio lijkt de laatste paar jaar de groei eruit. Het fietsverkeer in het stedelijk gebied van Rotterdam groeide de afgelopen 10 jaar 60 procent. Het gebruik van het OV in de Rotterdamse regio blijft stabiel.
- Toenemende focus op schone mobiliteit.

UITDAGINGEN

Naast de trends en ontwikkelingen noemt de Rotterdamse Mobiliteitsagenda ook een aantal mobiliteitsuitdagingen:

- **FIETS.** Door de groei van het fietsverkeer ontstaan overvolle routes en de eerste fietsfiles. Verder is het aanbod aan fietsparkeervoorzieningen met name in binnenstad, stadswijken en bij OV-haltes onvoldoende en stelt de toenemende populariteit van de elektrische fiets nieuwe eisen aan stallingen.
- **LUCHTKWALITEIT.** Door aandacht voor het totale volume van het autoverkeer, voor het autoverkeer op de luchtkwaliteitspunten en voor de uitstoot van de auto moeten de negatieve effecten van autoverkeer worden teruggedrongen.

- **RUIMTELIJKE KWALITEIT.** Bij herinrichtingsprojecten en gebiedsontwikkelingen moet gekeken worden hoe mobiliteit en ruimtelijke kwaliteit kunnen samengaan. Goede voorbeelden zijn o.a. het nieuwe Centraal Station en de Laan op Zuid.

- **EVENWICHTIG MULTIMODAAL VERVOERSNETWERK.**

Om de toekomstvastheid van het vervoersnetwerk in termen van bereikbaarheid en leefkwaliteit te kunnen garanderen is vergroting van de flexibiliteit en verkleining van de maaswijdte van het samenhangend vervoersnetwerk van groot belang.

UITGANGSPUNTEN

Naast de trends, ontwikkelingen en uitdagingen zijn er ook nog twee andere uitgangspunten.

Zo wil de gemeente komen tot stadsleefgebieden met daarin alle dagelijkse voorzieningen. De gebieden worden ontsloten door OV en fiets, terwijl de auto de doorgaande routes aan de rand van het gebied gebruikt.

Bij de vervoerscorridor gaat het om het scheppen van goede voorwaarden voor ketenmobiliteit, waardoor de automobilist gestimuleerd wordt gebruik te maken van het OV. Naast goede parkeervoorzieningen en een aantrekkelijke overstap op Randstadrail, metro en tram is ook parkeertarifiering (verhogen na passeren P+R-knooppunt en opnieuw na P&W) hieraan gelinkt.

REACTIES OP TWITTER

Op Twitter zorgt het Fietsplan Rotterdam voor een levendige discussie en soms bijzondere observaties. Zoals het bord dat werd aangetroffen op het Noorderplein: een fietspad, waarop fietsers zijn toegestaan (zie foto).

Een ander mist de aanleg van een fietspad aan de Weldamsingel en krijgt de handen niet op elkaar voor het experiment met een applausmachine voor fietsers die de top van de Erasmusbrug bereiken. Sommigen zijn kritisch op een ander onderdeel. Zo vindt iemand dat een deel van het geld moet worden besteed aan de opvoe-

ding van fietsers door hen duidelijk te maken wat rood licht, haaietanden en spookfietsen betekent.

Voor meer reacties ga naar Twitter en tik in 'Rotterdam Fietsplan'.



COLLEGEPROGRAMMA

In het collegeprogramma zijn op het gebied van verkeer en vervoer de volgende ambities opgenomen:

- Mensen verleiden om bij korte ritten te kiezen voor fiets, tram en metro in plaats van de auto.
- Investeren in fietspaden, fietsenstallingen en verruiming mogelijkheden fietsen mee te nemen in het OV. De ambitie is om rond de binnenstad het fietsgebruik met 10 procent te laten groeien.
- Een groei van twee procent van het OV door de overstapkwaliteit, de inrichting van de overstappunten en van de aansluiting met fiets en auto te verbeteren (meer OV-fietsen, ook bij metrostations Park&Ride).
- Intensiveren gebruik parkeergarages en opheffen straatparkeerplaatsen.
- Stimuleren schoon (elektrisch) vervoer door extra laadpunten, het verschonen van het eigen wagenpark (minimaal 25 procent), afspraken met ondernemers, uitbreiding van de milieuzone en uitbreiding sloopregeling vervuilende scooters.

AGENDA

De trends, ontwikkelingen, uitdagingen, uitgangspunten en het collegeprogramma leiden in de Rotterdamse Mobiliteitsagenda tot vijf thema's:

- Gezonde en bereikbare stad.
- Binnenstad autolounge, de auto te gast.
- Fietsstad van de toekomst.
- Marktplaats voor mobiliteitsinnovatie en samenwerking.
- Bereikbaarheidskwaliteit motor voor ruimtelijk-economische ontwikkeling.

FIETSPLAN

De Rotterdamse Mobiliteitsagenda wordt uitgewerkt in vier uitvoeringsgerichte deelplannen:

- Het stedelijk verkeers(circulatie)plan.
- Het verkeersveiligheidsplan.
- Het fietsplan.
- Het parkeerplan.

In het parkeerplan komen in ieder geval de volgende thema's aan de orde:

- Evaluatie afkoopregeling voor parkeerplaatsen en de positie van het parkeerbonds.
- Instandhouden van het benutten van parkeerinkomsten voor investeringen in parkeervoorzieningen.
- Uitrol in de binnenstad van het omzetten van parkeerplaatsen in groen en terrasjes.
- De meerjarenbegroting parkeersector.
- Invoering betaald parkeren bij zeer hoge parkeerdruk.
- Actieprogramma 'stimuleren intensivering gebruik parkeergarages (met name in binnenstad).
- Onderzoek kansen voor gebruik van parkeergarages van overheidsgebouwen door bezoekers in avond en weekend.